



JACEK ŚWIGULSKI  
WSZYSTKO DOKOŁA  
THE SURROUNDINGS

## Wszystko dookoła (siebie)

Jacek Świągulski to jeden z najbardziej poszukujących i płodnych twórczo współczesnych malarzy, który intryguje oryginalnym warsztatem, popartym dojrzałą autorefleksją. Stąd też tytuł jego najnowszej wystawy, będący zarazem tytułem malarskiego cyklu, świadomie powstającego od 2016 roku – niejednoznaczny, metaforyczny, bardzo osobisty, tak jak cała twórczość tego artysty. Znany jako pejzażysta (wysmakowany kolorystycznie i kompozycyjnie cykl *Powroty* powstający od 2015 roku), ale też badacz kondycji ludzkiego ciała (ekspresyjny cykl *Plaża* z lat 2010-2016) tym razem artysta „na warsztatach” bierze sceny rodzajowe wywiedzione z otaczającej go codzienności, ale poddane dematerializacji i sakralizacji. Na wielkoformatowych płótnach i płytach kreśli ludzkie figury w pełnych ekspresji układach, balansując na granicy deformacji i stylizacji, a ich dosadność podkreśla kontur, nie zawsze pokrywający się z plamą przelamanego koloru. Bohaterowie obrazów Jacka Świągulskiego nie mają twarzy, często trudno określić ich płeć – dzięki temu widzowi łatwiej się z nimi identyfikować, a w przedstawionych relacjach i sytuacjach odnaleźć swoje doświadczenia, przeżycia, emocje. W tej figuracji i rodzajowości, pomimo jej dużych walorów estetycznych i dekoracyjnych, chodzi bowiem o refleksję nad ludzką egzystencją, poszukiwanie uniwersalnych prawd w osobistych doświadczeniach, w tym przypadku autora, który – mniej lub bardziej świadomie – obnaża przed widzem swoje życie osobiste. Wprowadzeniem do tej krainy intymności są już tytuły prac: *Epizod rodzinny*, *Przebudzenie*, *Różowe wyznanie*, które działają na wyobraźnię i prowokują do dwuznacznych interpretacji. O to zapewne chodzi artyście, który dodatkowo odrealnia tło tychże scen rodzajowych, wypełniając je kreskami, kołami lub pozostawiając gładką płaszczyznę, nierzadko chropowatą, gdyż lubi eksperymentować z fakturą podobrazia, jak w dyptyku *Pożegnanie*. Nie ukrywa przy tym, że od finalnego efektu bardziej fascynuje go sam proces powstawania dzieła, dlatego czas malowania coraz bardziej mu się wydłuża i wiąże się z nim więcej przemyśleń, co z kolei przekłada się na warsztatowe niuanse i smaczki. Punktem wyjścia jest jednak kompozycja obrazu – to spuścizna edukacji w łódzkiej ASP – od niej zaczynają się podstawowe decyzje determinujące rolę światła i przestrzeni, równie ważnych

w twórczości Jacka Świągulskiego. I kolor – zawsze ciekawie przelamany i wysmakowany, choć w najnowszych pracach artysta nie unika ograniczeń do szarości i bieli. W zaskakującej subtelnością linii serii *Duet liryczny* lub zawęża paletę do bieli, beżu i szarości w tryptyku *Szare wspomnienie igrzysk*, co przy dużym formacie płyt pozwala na większą ekspresję płaskiej plamy koloru, w której uważne oko odnajdzie, znów poddanego wiwisekcji, kształty ludzkiego ciała. Wiwisekcja dotyczy także, a może przede wszystkim, samego autora, którego malarska opowieść o „wszystkim dookoła siebie” dotyczy przecież najbardziej osobistych zakamarków jego duszy i ciała. Ciekawie dokumentuje to seria *Poetyka głowy* – autoportrety utrzymane w dwuznacznej poetyce wcześniej omawianych kompozycji rodzajowych. Artysta nie uwiecznia tu swoich rysów twarzy czy włosów, ograniczając się do mocnego obrysu czaszki, wewnątrz którego sugeruje niepokojące wypukłości – jakby jakaś pulsująca siła starała się wydostać spod fosforyzująco różowej powłoki. Mamy tu zatem walkę energii z materią, rozgrywającą się na neutralnym, szarozielonym tle – sportretowany zdaje się obnażać przed widzem mroczniejsze strony swojej natury, zachęcając go do podróży po zakamarkach własnej duszy.

Malarstwo Jacka Świągulskiego wymyka się jednoznacznym kwalifikacjom, choć niewątpliwie możemy przypisać je do figuracji i koloryzmu, przefiltrowanych przez tradycje konstruktywistyczne. Z warsztatowego punktu widzenia jest w tych obrazach logika kompozycji, świadomość budowania przestrzeni światłem i wielka kultura malarska, wynikająca z wrażliwości autora, ale także ze znajomości historii sztuki. Kluczowa dla odbioru tej sztuki jest jednak, w moim odczuciu, świadomość tajemnicy bytu, przefiltrowanej przez sacrum i profanum ludzkiej egzystencji, poezję zmysłów i brutalność losu. Jacek Świągulski jest coraz bliżej jej zgłębienia, choć nie o dotarcie do ostatecznego sedna mu przecież chodzi. Polegając na swojej intuicji i wrażliwości zaprasza nas w malarską podróż, która jest kolejnym etapem doświadczania codzienności z całym bogactwem jej indywidualnych doznań i uniwersalnych wniosków.

Monika Nowakowska

## The surroundings

Jacek Świągulski is one of the most inquisitive and prolific contemporary painters. His intriguingly original technique is supported by mature self-reflection. Hence the title of his latest exhibition, which is also the title of a series of paintings the artist has been working on since 2016 – ambiguous, metaphorical, deeply personal like all his works. Known as a landscapist (sophisticated in terms of colour as well as compositions series called Returns begun in 2015), but also as an investigator of the condition of the human form (the expressive Beach series 2010-2016), this time he “takes on” genre scenes which are derived from the daily life around us, but are subjected to dematerialisation and sanctification. On his large size canvas and MDF boards he draws human silhouettes in expressive poses, balancing between deformity and stylisation, their bluntness is highlighted by their outlines, which do not always coincide with the spots of broken colour. The subjects of Jacek Świągulski’s paintings are faceless and it is often difficult to determine their sex – making them easier to identify with, while in the depicted relationships and situations one finds resemblance to his own experiences, impressions, emotions. Despite their clear aesthetic and decorative aspects, such figuration and genre scenes constitute a reflection on the human existence, a search for universal truths in one’s personal experiences, belonging in this case to the painter himself as he – more or less consciously – reveals his own private life. The very titles of his works are an introduction to this world of intimacy: Family Episode, The Awakening, The Pink Confession, which stir one’s imagination and provoke ambiguous interpretations. Apparently, it is precisely the artist’s intention as he additionally makes the background of each genre scene unreal by filling it with lines, circles or leaving a plain, often rough surface because he enjoys experimenting with the texture of the underlying surface as in the diptych Farewell. At the same time, he doesn’t hide the fact that rather than the final effect his main focus is the creative process, which is why it keeps getting longer and longer and involves an increasing number of reflections, which in turn translates into technical nuances and subtleties. The starting point, however, is the painting’s composition – the legacy of his education at the Academy of Fine Arts in Lodz – it determines the basic decisions regarding light and space, both equally important in Jacek Świągulski’s works. Also, the colour – always intriguingly broken and tasteful, though in his recent works the artist does not shy away from a reduction to grey and white as in the series Lyrical Duo with its surprisingly subtle lines. At times, he limits the

palette to white, beige and grey in his triptych A Grey Memory of the Games, which due to the large format of the boards allows for a greater expression of the flat area of colour, where a careful eye will find the shapes of the human body, again vivisectioned. The object of the vivisection is also, or perhaps first and foremost, the artist himself, whose painted tale regarding “all around himself” is about the deepest recesses of his soul and body, as compellingly illustrated by Head Poetics – self-portraits in the ambiguous poetics of the previously mentioned genre compositions. Here, the artist does not depict his facial features or hair, limiting himself to a bold outline of the skull, inside which he hints at unsettling protuberances – as if some throbbing force was trying to get out from underneath a fluorescent pink shell. Indeed, what we observe here is a struggle between energy and matter set against a neutral, greenish grey background – the subject seems to reveal to the audience the darker side of his nature, encouraging the spectator to venture a journey to the depths of his soul.

Jacek Świągulski’s paintings escape any clear categorisation, though they can be undoubtedly associated with figurative and Kapist art filtered through the traditions of Constructivism. From the technical point of view, there is a certain compositional logic to these paintings, a conscious process of constructing space with light and an immense expertise in painting, originating from the artist’s sensitivity, but also his knowledge of art history. However, the key to the appreciation of this art is the awareness of the secret of existence, filtered through the sacred and the profane of human life, the poetry of senses and brutality of fate. Jacek Świągulski is ever closer to understanding it, though it is not his objective to capture its ultimate gist. While relying on his intuition and sensitivity, the artist invites us to go on a painting journey which is another stage of experiencing everyday life with its wealth of individual impressions and universal conclusions.

Monika Nowakowska  
translation: Dobrochna Jagiello



CODZIENNA LEKKOŚĆ BYTU,  
2016, olej na płótnie, 110 x 146 cm  
THE EVERYDAY LIGHTNESS OF BEING,  
2016, oil on the canvas, 110 x 146 cm



WSZYSTKO DOOKOŁA,  
2016, olej na płótnie, 104 x 151 cm  
THE SURROUNDINGS,  
2016, oil on the canvas, 104 x 151 cm



WYCZEKIWANIE,  
2017, olej na płótnie, 120 x 90 cm  
EXPECTANCY,  
2017, oil on the canvas, 120 x 90 cm



DUET LIRYCZNY I, 2019,  
akryl na tekturze, 100 x 70 cm  
LYRICAL DUO I, 2019,  
acrylic on the cardboard, 100 x 70 cm



DUET LIRYCZNY III, 2019,  
akryl na tekturze, 100 x 70 cm  
LYRICAL DUO III, 2019,  
acrylic on the cardboard,  
100 x 70 cm



DUET LIRYCZNY IV, 2019,  
akryl na tekturze, 100 x 70 cm  
LYRICAL DUO IV, 2019,  
acrylic on the cardboard, 100 x 70 cm



DUET LIRYCZNY V, 2019,  
akryl na tekturze, 100 x 70 cm  
LYRICAL DUO V, 2019,  
acrylic on the cardboard, 100 x 70 cm



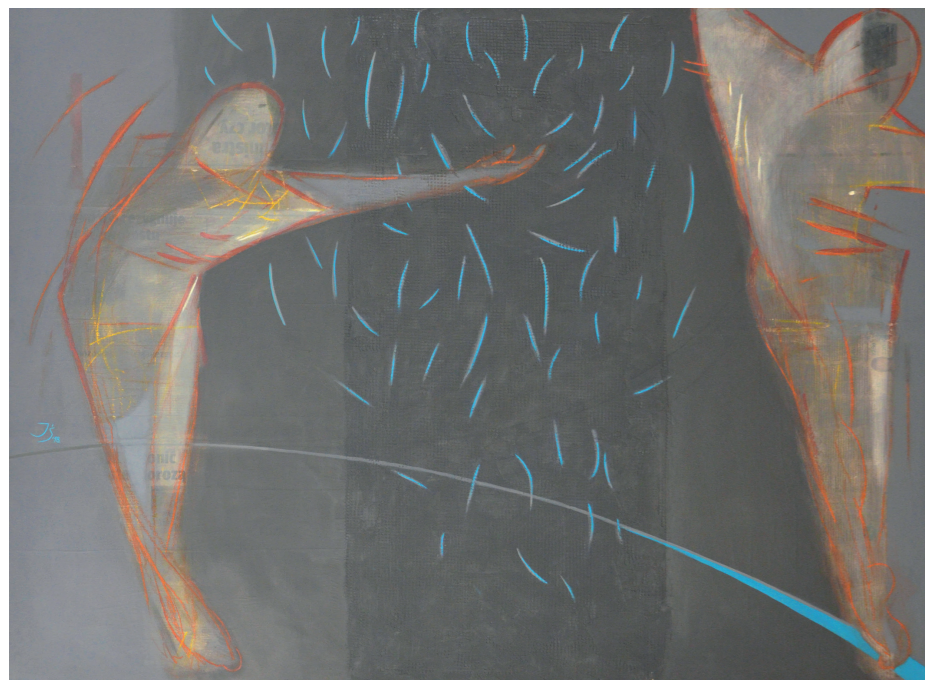
EPIZOD RODZINNY I, 2019,  
olej na płótnie, 146 x 110 cm  
A FAMILY EPISODE I, 2019,  
oil on the canvas, 146 x 110 cm



EPIZOD RODZINNY III, 2019,  
olej na płótnie, 150 x 105 cm  
A FAMILY EPISODE III, 2019,  
oil on the canvas, 150 x 105 cm



NA ELIPSIE INTYMNOŚCI II, 2018,  
olej na płycie, 103 x 139 cm  
ON THE ELLIPSE OF INTIMACY II, 2018,  
oil on the wood plate, 103 x 139 cm



NA ELIPSIE INTYMNOŚCI III, 2018,  
olej na płycie, 103 x 139 cm  
ON THE ELLIPSE OF INTIMACY III, 2018,  
oil on the wood plate, 103 x 139 cm

POETYKA GŁOWY I, 2019,  
olej na płótnie, 55 x 38 cm  
HEAD POETICS I, 2019,  
oil on the canvas,  
55 x 38 cm



POETYKA GŁOWY III, 2019,  
olej na płótnie, 55 x 38 cm  
HEAD POETICS III, 2019,  
oil on the canvas,  
55 x 38 cm



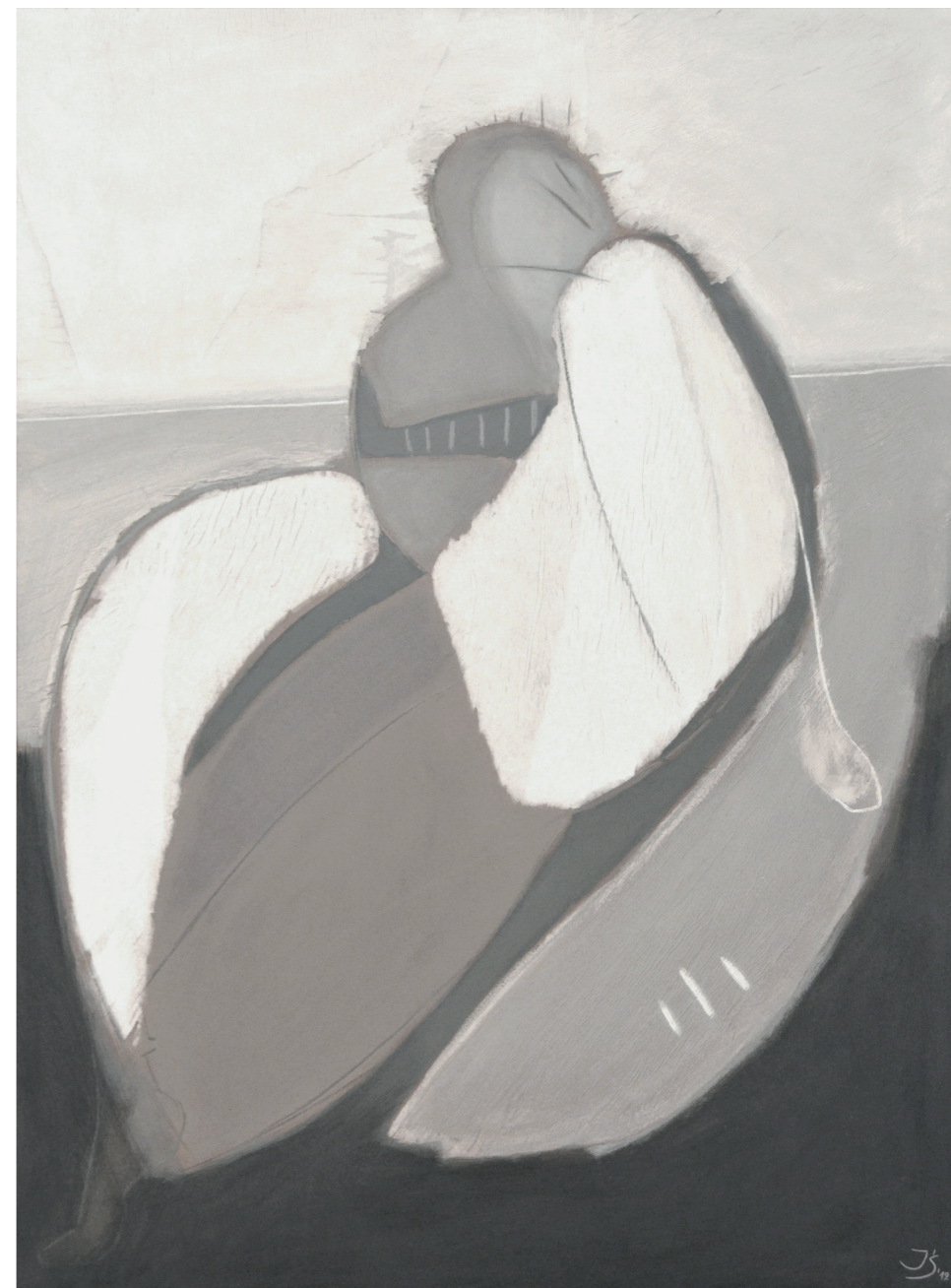
POETYKA GŁOWY II, 2019,  
olej na płótnie, 55 x 38 cm  
HEAD POETICS II, 2019,  
oil on the canvas,  
55 x 38 cm



POETYKA GŁOWY IV, 2019,  
olej na płótnie, 55 x 38 cm  
HEAD POETICS IV, 2019,  
oil on the canvas,  
55 x 38 cm



SZARE WSPOMNIENIE IGRZYSK, 2019, technika mieszana na plycie, 139 x 102 cm  
A GREY MEMORY OF THE GAMES, mixed technique on the wood plate, 139 x 102 cm



SZEPTANE SPOTKANIE, 2019, technika mieszana na plycie, 139 x 102 cm  
THE WHISPERED ENCOUNTER, 2019, mixed technique on the wood plate, 139 x 102 cm



## Jacek Świągowski

AUTORSKA  
PRACOWNIA-GALERIA  
ul. Próchnika 3, Łódź

tel. +48 503 787 223  
jacek.swigulski@wp.pl  
www.jacekswigulski.pl

Urodzony w 1977 roku w Łodzi. Studiował na Wydziale Edukacji Wizualnej Akademii Sztuk Pięknych im. Władysława Strzemińskiego w Łodzi. W 2006 roku obronił z wyróżnieniem dyplom z malarstwa i rysunku. W trakcie studiów otrzymał stypendium rządu duńskiego. W latach 1997-2001 studiował także filozofię i kulturoznawstwo na Uniwersytecie Łódzkim. Dwukrotnie został wymieniony w Kompasie Młodej Sztuki – rankingu artystów opublikowanym na łamach Rzeczypospolitej. Jego malarstwo cechuje ekspresja wyrazu i można je przyporządkować do nurtu młodego figuratywizmu. Od roku 2000 regularnie wystawia prace w państwowych i prywatnych galeriach sztuki w całej Polsce. W swoim dorobku ma już ponad dwadzieścia wystaw indywidualnych, a w 2014 roku prezentował swoją sztukę na zbiorowej wystawie w Amsterdamie. Stale współpracuje z liczącymi się galeriami komercyjnymi w kraju, a jego prace znajdują się w prywatnych kolekcjach w Polsce, Anglii i Szwajcarii. Z powodzeniem od lat zajmuje się również edukacją plastyczną, prowadząc autorską pracownię plastyczną dla młodzieży i dorosłych oraz współpracuje z lokalnymi instytucjami oświatowo-kulturalnymi.

He was born in 1977 in Łódź. He studied at Władysław Strzemiński Academy of Fine Arts in Łódź at the Faculty of Visual Education. In 2006 he graduated with honors degree in painting and drawing. During his studies he received a scholarship of the Danish Government. In 1997-2001 he also studied Philosophy and Cultural Studies at the University of Łódź. He is listed twice in the Compass of Modern Polish Art - the prestigious ranking of Rzeczpospolita. His paintings are characterized by formulation of expression and can be assigned to the trend of young figurative. He has shown his works in both public and private galleries throughout the country for ten years. He has more than 20 solo exhibitions and in 2014 he presented his art at a group exhibition in Amsterdam. In addition, he constantly collaborates with major commercial galleries in Poland, and his works are in private collections in Poland, England and Switzerland. The artist has successfully taken care of artistic education of youth and adults for many years, guiding his art studio. He is involved in the works of many local educational and cultural institutions.

### Ważniejsze wystawy indywidualne:

#### 2019

• Galeria Suszarnia, Centrum Kultury Browar B., Włocławek, *Wszystko dookoła* – wystawa malarstwa i rysunku

#### 2018

• Galeria ReMedium, Miejska Galeria Sztuki, Łódź, *Pejzaż wewnętrzny* – wystawa malarstwa  
• Galeria BWA, Sandomierz, *Wszystko dookoła* – wystawa malarstwa

#### 2016

Galeria Imaginarium, ŁDK, Łódź, *Pod ruchomym naskórkiem ziemi* – wystawa malarstwa

#### 2015

Galeria ECK Logos, Łódź – wystawa malarstwa i rysunku

#### 2014

• Muzeum Kinematografii, Łódź – wystawa malarstwa  
• Galeria CK Zamek, Szczecinek – wystawa malarstwa i rysunku  
• Galeria Grand Hotel, Łódź, *Zobaczone* – wystawa malarstwa

#### 2013

• Galeria Rynek, Olsztyn, *Zobaczone* - wystawa malarstwa

#### 2012

• Galeria Chłodna 20, Suwałki - wystawa malarstwa i rysunku

#### 2011

• Galeria Sztuki Katarzyny Napiórkowskiej, Poznań – wystawa malarstwa  
• Galeria Nowa, ŁDK, Łódź, *Czarno-biało-czerwone* – wystawa malarstwa  
• Galeria Hydrofornia, ŁSSE, Łódź - wystawa malarstwa i rysunku

#### 2010

• Galeria BWA, Sandomierz, (Po)Gadanie - wystawa malarstwa  
• Galeria Sztuki Katarzyny Napiórkowskiej, Warszawa, Danae – wystawa malarstwa

#### 2008

Galeria BWA, Sieradz, *Kobieta* – wystawa malarstwa i rysunku  
Galeria Nowa, ŁDK, Łódź, *Śpiąca Wenus* – wystawa malarstwa i rysunku  
Galeria 526, POS, Łódź – wystawa malarstwa

#### 2007

Galeria Bałucka, Miejska Galeria Sztuki, Łódź, *Kobieta* – wystawa malarstwa

#### 2002

Galeria Chimera, Łódź - wystawa foto-obrazów  
Młodzieżowa Galeria Debiutów, Łódź, *Pejzaż ze ścianą* – wystawa rysunku i kolaży fotograficznych

#### 2000

Galeria Eikon, Łódź, *30\* 03'* – wystawa rysunku i fotografii.

Ponadto w latach 2003-2016 brał również udział w wielu zbiorowych wystawach, m.in. prac studentów Akademii Sztuk Pięknych w Łodzi, wystawach poplenerowych i pokonkursowych oraz tematycznych (np. Galeria Platon, Wrocław, W kręgu młodej figuracji, Galeria Atelier Open, Amsterdam, 10x10 Artist).

### More important individual exhibitions:

#### 2019

• Suszarnia Gallery, CK Browar B, Włocławek, Poland, *The Surroundings* – exhibition of painting and drawing

#### 2018

• ReMedium Gallery, Łódź, Poland, *Internal landscape* – exhibition of painting  
• BWA Gallery, Sandomierz, Poland, *The Surroundings* – exhibition of painting

#### 2016

Imaginarium Gallery, Łódź, Poland, *Under the Floating Epidermis of the Earth* – exhibition of painting

#### 2015

• ECK Logos Gallery, Łódź, Poland – exhibition of painting and drawing

#### 2014

Museum of Cinematography, Łódź, Poland – exhibition of painting and drawing  
• CK Zamek Gallery, Szczecinek, Poland – exhibition of painting and drawing  
• Hotel Grand Gallery, Łódź, Poland, *Perceived* – exhibition of painting

#### 2013

• Rynek Gallery, Olsztyn, Poland, *Perceived* – exhibition of painting

#### 2012

• Chłodna 20 Gallery, Suwałki, Poland – exhibition of painting

#### 2011

• Katarzyna Napiórkowska Art Gallery, Poznań, Poland – exhibition of painting  
• Nowa Gallery, Łódź, Poland, *Black-White-Red* – exhibition of painting and drawing  
• Hydrofornia Gallery, Łódź, Poland – exhibition of painting and drawing

#### 2010

• BWA Gallery, Sandomierz, Poland, *Chitchat* – exhibition of painting  
• Katarzyna Napiórkowska Art Gallery, Warszawa, Poland, *Danae* – exhibition of painting

#### 2008

• BWA Gallery, Sieradz, Poland, *Woman* – exhibition of painting and drawing  
• Nowa Gallery, Łódź, Poland, *Sleeping Wenus* – exhibition of painting and drawing  
• 526 Gallery, Łódź, Poland – exhibition of painting

#### 2007

• Bałucka Gallery, Łódź, Poland, *Woman* – exhibition of painting

#### 2002

• Chimera Gallery, Łódź, Poland – exhibition of photo-paintings  
• Młodzieżowa Galeria Debiutów Gallery, Łódź, Poland, *Landscape with the wall* – exhibition of drawings and photo-collages

#### 2000

• Eikon Gallery, University of Łódź, Poland, *30\* 03'* – exhibition of photography.

Moreover, in the years 2003-2016 he took part in numerous group exhibitions (among others exhibition of works by students of the Academy of Fine Arts in Łódź), post-outdoor exhibitions, post-contest and thematic exhibitions (e.g. Platon Gallery, Wrocław, In the Circle of Young Figuration, Atelier Open Gallery, Amsterdam, 10x10 Artist).





**BROWAR·B**  
Centrum Kultury  
we Włocławku

Dyrektor Lidia Piechocka-Witczak  
Galeria Sztuki „Suszarnia”  
ul. Łęgska 28, 87-800 Włocławek,  
tel./fax 54 427 02 30  
www.ckbrowarb.pl sekretariat@ckbb.pl

Zdjęcia – Jacek Świgulski  
Kurator wystawy – Mariusz Konczalski  
Projekt katalogu – Anna Marcinkowska  
Korekta tekstów – Paulina Szpetkowska, Piotr Wawrowski

**Włocławek, listopad 2019 r.**

Na okładce – EPIZOD RODZINNY II, 2019, olej na płótnie, 105 x 150 cm  
A FAMILY EPISODE II, 2019, oil on the canvas, 105 x 150 cm

